

Adroddiad Blynyddol 2023

Annual Report 2023



Cronfa Budd Cymunedol Fferm Wynt Statkraft Alltwalis
Statkraft Alltwalis Wind Farm Community Benefit Fund

CYNNWYS

Cynnwys	Tudalen
Rhagair y Cadeirydd i'r Adroddiad Blynyddol	3
Cefndir y Gronfa	4
Amcanion y Gronfa	5
Ceisiadau a gefnogwyd yn 2023	6
Canolfan Hamdden Calon Tysul	6
Capel Nonni	7
Capel Tabernacl Pencader	7
Capel Salem New Inn	8
Clwb Canwio Llandysul Paddlers	9
Cylch Meithrin Llanllwni	10
Cylch Meithrin Pencader	10
Cymdeithas Neuadd Alltwalis	11
Cymdeithas Neuadd yr Ysgol	12
Eisteddfod Llanfihangel ar Arth ar Cylch	12
Grwp Adfywiad Pencader a'r Cylch	13
Neuadd Gymunedol Eglwys Llanllwni	13
Sefydliad y Teulu	14
Ysgol Eglwys Llanllwni	15
Rhestr o glybiau a chymdeithasau sydd wedi derbyn cefnogaeth	16
Cyfrifon Diwedd Blwyddyn 2023	32
Llythyr Eryl Jones yn cadarnhau archwilio cyfrifon	33

RHAGAIR Y CADEIRYDD

Mae'n bleser gennyf gyflwyno fy rhagair fel Cadeirydd Cronfa Fferm Wynt Statkraft Alltwalis. Sefydlwyd y Gronfa yn 2010 ac ers hynny mae dros £1,140,768 wedi ei ddyrannu gyda 35 o glybiau, cymdeithasau a sefydliadau yn ardal etholaeth Llanfihangel ar Arth wedi elwa.

Mae yna bwyllgor o bobl weithgar a chydwybodol yn gweithredu'r gronfa ac yr ydym yn cwrdd pedair gwaith y flwyddyn i ystyried ceisiadau. Yr ydym yn ddiolchgar i swyddogion cwmni Statkraft am eu cymorth a'u cefnogaeth ers sefydlu'r Gronfa, ac i'r Ymddiriedolwyr am eu hamser a'u mewnbwn gwerthfawr.

Hoffwn ddiolch i Haulwen am ei gofal manwl dros y cyfrifon ac i Meinir am ei chyfraniad arbennig tuag at sicrhau fod y Gronfa'n cael ei gweithredu'n gywir.

Yn ystod 2023 gyda thristwch collwyd ffrind arbennig i'r Gronfa sef Yvonne Griffiths fu'n aelod ffyddlon o'r Gronfa ers ei sefydlu yn 2010.

"Yn ystod 2023 gwnaeth Cronfa Statkraft barhau i wneud gwahaniaeth i sefydliadau a chlybiau ardal etholaeth Llanfihangel ar Arth. Gan gefnogi ystod eang o weithgaredd cymunedol." Dewi Thomas Cadeirydd

Edrychwn ymlaen at barhau i gefnogi clybiau, cymdeithasau a sefydliadau i wireddu eu cynlluniau i wneud gwir wahaniaeth i'r gymuned leol.

Dewi Thomas

Cadeirydd Cronfa Budd Cymunedol Fferm Wynt Statkraft Alltwalis:

ADRODDIAD BLYNYDDOL CRONFA BUDD CYMUNEDOL FFERM WYNT STATKRAFT ALLTWALIS 2023

Sefydlwyd Cronfa Ymddiriedolaeth Budd Cymunedol Fferm Wynt Statkraft Alltwalis i reoli a dosbarthu cronfa gymunedol a sefydlwyd gan Statkraft o fewn ardal etholaeth Llanfihangel ar Arth. Mae cwmni Statkraft wedi ymrwymo i dalu swm o £75,000 yn flynyddol i'r Gronfa dros oes y cynllun sef 25 mlynedd er lles y gymuned leol. Bydd y swm yma yn cynyddu os oes yna gynnydd yn y mynegrif prisiau manwerth. Ar ddechrau 2023 cyfrannodd cwmni Statkraft swm o £123,978.17 i'r gronfa.

Cafodd y canlynol eu hethol yn Ymddiriedolwyr:

- Anita Evans
- Eirlys Owen
- Esta Jones
- Martin Griffiths

Mae Cyng. Linda Evans yn cynrychioli Cyngor Sir Gâr.

Yn cynrychioli Cyngor Cymuned Llanfihangel ar Arth mae Ymddiriedolwyr canlynol:

- Annette Davies
- Val Davies
- Dylan Davies
- Melfyn Evans
- Glyn Jones
- Haulwen Lewis

Yn cynrychioli Cyngor Cymuned Llanllwni mae Ymddiriedolwyr canlynol:

- Dewi Thomas
- Eurig Thomas

Yn unol â'r cyfansoddiad cafodd y canlynol eu hail ethol yn swyddogion i'r Gronfa yn y cyfarfod ar y 18fed o Orffennaf 2023.

Cadeirydd: Dewi Thomas

Is Gadeirydd: Glyn Jones

Trysorydd: Haulwen Lewis

Mae Meinir Evans wedi ei phenodi fel Gweinyddydd i'r Gronfa

AMCANION Y GRONFA YW:

- Ariannu cynlluniau sydd yn creu cymuned ddirgrynol yn cynnwys cynlluniau sydd â ffocws amgylcheddol, addysgol ac sydd yn gynlluniau sydd yn gwella ar y gymuned yn cynnwys gweithgareddau awyr agored.
- Bydd y Gronfa yn cefnogi ond gwerth 50% o gynlluniau a ddylid eu cyllido gan Gyngor Sir Gaerfyrddin.

Esiamplau o geisiadau a gefnogir:

- Prosiectau i wella amwynderau cyhoeddus e.e. neuaddau cymunedol, cyfleusterau chwaraeon;
- Prosiectau amgylcheddol a bywyd gwyllt gan gynnwys prosiectau i wella parciau cyhoeddus a mannau agored;
- Gweithgareddau / digwyddiadau i ymgysylltu â'r gymuned leol;
- Prosiectau sy'n annog ac yn hyrwyddo addysg, sgiliau a chyfleoedd i bobl ifanc;
- Prosiectau effeithlonrwydd ynni neu ynni adnewyddadwy, megis inswleiddio, bwyleri effeithlon neu osodiadau ynni adnewyddadwy ar raddfa fach ar gyfer adnoddau cymunedol.

Nid yw'r rhestr uchod yn hollgynhwysol ac fe'i darperir i roi syniadau yn unig.

Sefydliadau Cymwys:

Mae Sefydliadau Cymwys, a all wneud cais am gyllid yn cynnwys:

- Grwpiau gwirfoddol a chymunedol
- Cyngor Cymuned Llanfihangel ar Arth a Chyngor Cymuned Llanllwni
- Ysgolion a sefydliadau addysgol (ar gyfer prosiectau sy'n uwch na chyfrifoldeb yr AALI)
- Mentrau cymdeithasol (gan gynnwys undebau credyd, cwmnïau cydweithredol, cwmnïau cymdeithasol, mentrau sy'n eiddo i'r gymuned, cwmnïau buddiannau cymunedol ac ymddiriedolaethau datblygu) ar yr amod eu bod yn gweithredu ar sail ddieli. Mae'n ofynnol i ymgeiswyr gael cyfansoddiad ysgrifenedig, cyfres o reolau, neu ddogfen lywodraethol a chyfrif banc neu gymdeithas adeiladu, a gedwir yn enw'r sefydliad, sydd ar waith cyn gwneud cais am grant. Bydd angen i ymgeiswyr hefyd ddarparu tri dyfynbris ar gyfer holl gostau'r prosiect a 2 ddyfynbris ar gyfer costau hyd at £10k.

CEISIADAU A GEFNOGWYD YN 2023

Mae'r prosiectau sydd wedi cael cymorth grantiau yn 2023 yn cynnwys, adnewyddu boiler Neuadd yr Ysgol Llanfihangel ar Arth, costau paentio Capel Salem New Inn a chymorth i'r Cylchoedd Meithrin yn Llanllwni a Phencader a chostau offer hyfforddiant cymorth cyntaf i Sefydliad y Teulu yn esiamplau o'r gefnogaeth y Gronfa yn ystod 2023. Cefnogwyd 16 cais yn ystod y flwyddyn calendr 2023 ac amlinellir sut mae'r Gronfa yn neud gwahaniaeth yn y gymuned yn yr Adroddiad Blynyddol yma.

Canolfan Hamdden Calon Tysul -



Dyfarnwyd grant o £10,000 tuag at gostau insiwleiddio'r ystafell gwresogi fel y gallai'r ganolfan leihau costau ynni wrth gynnal tymheredd y pwll ar y tymheredd gofynnol.

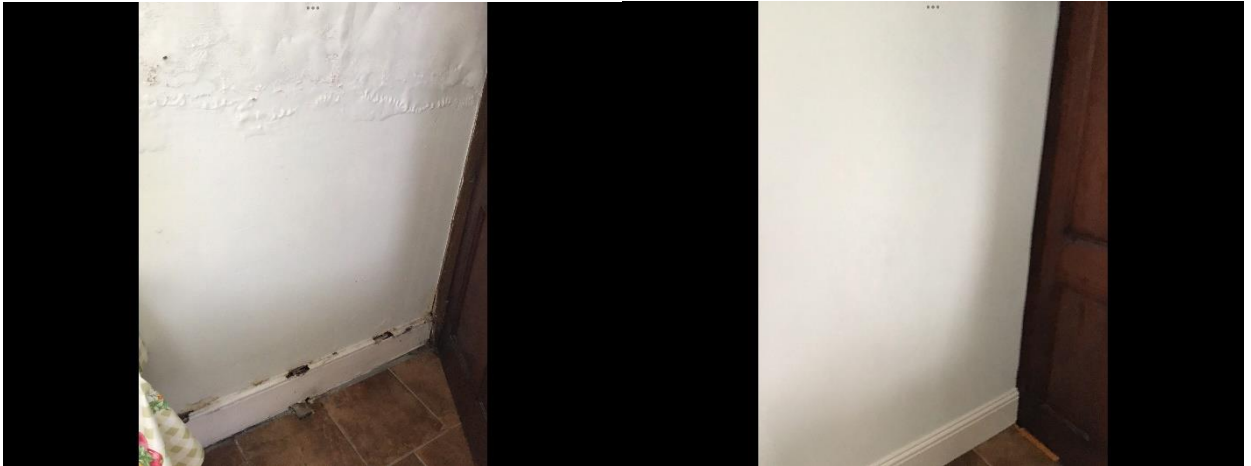
'Mae'r grant wedi caniatáu inni insiwleiddio'r ystafell gwresogi'r pwll yn effeithlon.

Mae'r ystafell gwresogi'r pwll yn cael ei rhedeg 24 awr y dydd, 7 diwrnod yr wythnos. Yn ystod y cyfnod hwn, mae dŵr y pwll yn cael ei gynnal ar dymheredd cyson o 29 gradd. Mae hyn yn arwain at gostau gwresogi uchel. Mae cynnal tymheredd sylfaen uwch yn yr ystafell gwresogi'n helpu i leihau'r gost hon. Mae hyn hefyd yn arwain at lai o draul ar yr offer gwresogi

Mae hyn eisoes wedi lleihau ein costau gwresogi'n sylweddol. Yn bennaf costau trydan ac olew i wresogi a chynnal tymheredd y dŵr yn y pwll a thymheredd yr ystafelloedd newid.'

Capel Nonni

Derbyniodd Capel Nonni grant tuag at y gost o adnewyddu'r festri oherwydd bod yr adeilad wedi gwaethygu yn ystod adeg cofid ac roedd angen gwaith atgyweirio ynghyd â chynnal a chadw. Gweler y cyflwr un o'r waliau cyn ac yn dilyn y gwaith atgyweirio.



'Fel y gwelwch o'r lluniau mae derbyn grant oddi wrth Gronfa Statkraft wedi ein galluogi i wneud y gwaith angenrheidiol ac y mae wedi trawsnewid yr adeilad i'w newydd wedd. Bydd yr adeilad yn awr ar gael i gymdeithasau lleol i'w llogi a'i defnyddio.'

Capel Tabernacl Pencader

Clwb Cinio - Cefnogwyd cais ar gyfer cyfarpar yn cynnwys peiriant i dwymo platiau a lliain bwrdd a chypyrddau i gynnig clwb cinio misol yn festri Capel Tabernacl. Mae'r clwb yn boblogaidd iawn ac yn cynnig 2 gwrs maethlon am £5 y pen gyda gweddill y gost yn cael ei dalu gan Fferm Wynt Brechfa.



'Mae Cronfa Fferm wynt Statkraft/Alltwalis wedi bod yn gefnogol iawn i'r Clwb cinio ym Mhencader. Mae 55 o gyfranogwyr ar ein rhestr enwau, gyda thua 48 yn bresennol pob mis. Heb gyfraniadau'r Fferm Wynt byddai wedi bod tipyn mwy anodd i gael yr offer angenrheidiol, ac i gynnal y clwb cinio.'

Gwaith adnewyddu: Derbyniodd y capel grant ar gyfer paentio ac adnewyddu gwaith haearn tu allan y capel.

'Mae aelodau Tabernacl Pencader yn gwerthfawrogi yn fawr cyfraniad Cronfa Fferm Wynt Statkraft Alltwalis tuag at y prosiect hwn. Mae'r adeilad ar ei newydd wedd, yn edrych yn groesawgar iawn, a'r 'railings' newydd rhwng y maes parcio a'r heol fawr yn gwneud byd o wahaniaeth i rwystro pobl rhag dringo'r wal i gerdded drwy'r maes parcio ac allan dros y wal yn y cefn. Roedd hyn yn achosi gofid, beth os byddent yn cwmpo ac yn anafu eu hunain.'



Capel Salem New Inn:

Cefnogwyd cais gwerth £3,118 tuag at y cost o beintio tu fewn a thu allan Capel Salem New Inn, sef yr unig adeilad ar gyfer y gymuned ym mentref New Inn.

Mae derbyn y grant gan Gronfa Budd Cymunedol Fferm Wynt Statkraft Alltwalis wedi ein galluogi i beintio a gwella golwg Capel. Sef yr unig adeilad cymunedol ym mhentref New Inn. Byddwn yn lleoli peiriant diffibрилиwr tu allan y capel ar gyfer defnydd y cyhoedd.

Cafodd Clwb Canŵio Paddlers Llandysul eu cefnogi gyda grant o £5,000 tuag at gostau gosod paneli solar a phympiau gwres ffynhonnell aer. Roedd y grant yn rhan o becyn ariannu i gydfynd â grant gan Fferm Wynt Cymunedol Brechfa West a Chronfa Ffyniant Llywodraeth y DU Cymunedau Cynaliadwy. Mae'r grant hwn wedi cyfrannu'n gadarnhaol at wella effeithlonrwydd ynni ac yn enghraifft wych o brosiect ynni adnewyddadwy.

Canŵio Paddlers Llandysul



Hoffem ymestyn ein diolch calonnog am eich cefnogaeth barhaus i Ganolfan Ganŵio Padlwyr Llandysul. Diolch am eich rhodd hael o £5,000, rydym wedi cwblhau ein prosiect arbed ynni gyda'r nod o leihau ein hól troed carbon. Bu eich cyfraniad yn hanfodol wrth ein galluogi i ddisodli ein system gwres canolog hen olew gyda system Solar PV o'r radd flaenaf a phymp gwres ffynhonnell aer newydd.

Mae'r system newydd yn gwbl weithredol, ac rydym yn hynod falch o'i pherfformiad. Mae'r ganolfan mor gynnes a chroesawgar ag erioed, ac mae'r Solar PV a'r batris yn cynhyrchu digon o bŵer i redeg y system gyfan. Rydym eisoes wedi gweld gostyngiad sylweddol yn ein costau trydan ac yn edrych ymlaen at ein cyfrifon diwedd blwyddyn i adlewyrchu'r dilead llwyr o gostau olew gwresogi. Disgwyliwn arbedion ynni blynyddol o tua £4-5k, sydd yn fudd sylweddol i'n canolfan.

Mae cefnogaeth Statkraft dros y blynyddoedd wedi bod yn amhrisiadwy, a bydd y prosiect diweddaraf hwn nid yn unig yn ein helpu i gyflawni arbedion cost sylweddol ond hefyd yn ein symud yn nes at ein nod o ddod yn garbon niwtral. Mae eich partneriaeth wedi cael effaith sylweddol ar ein gallu i gynnal a gwella ein cyfleusterau tra'n hyrwyddo cynaliadwyedd amgylcheddol.

Diolch unwaith eto am eich haelioni a'ch ymrwymiad i'n hachos.

Cylch Meithrin Llanllwni



Yn ystod 2023 gwnaeth y Cylch elwa'n fawr yn sgil derbyn cefnogaeth o £10,000 oddi wrth Gronfa Statkraft tuag at gostau rhedeg y Cylch. 'Rydym yn ddiolchgar iawn am eich cyfraniad a fydd yn ein galluogi i barhau i ddarparu addysg a phrofiadau cyfoethog i blant yr ardal. Bydd y cyfraniad hwn yn sicrhau bod y plant yn cael cyfleoedd amrywiol a gwerthfawr o ddydd i ddydd, a hynny dan arweinyddiaeth staff cymwys ac ymroddgar. Yn sgil y grant hwn, mae'r Cylch wedi bod ar agor drwy'r dydd ar ddydd Mercher o fis Medi 2023 ymlaen, gan gynnig gofal plant fforddiadwy i bobl yr ardal. Fel elusen fach, rydym yn dibynnu ar haelioni eraill ac mae grantiau fel eich un chi wir yn gwneud byd o wahaniaeth. Diolch yn fawr am eich cefnogaeth.'

Cylch Meithrin Pencader:



Cefnogwyd cais gwerth £10,000 i Gylch Meithrin Pencader. 'Heb y grant bydd dyfodol y Cylch yn ansicr iawn. Gyda'ch haelioni, gallwn sicrhau bod y cylch yn parhau ar agor. Mae gennym arweinydd newydd yn dechrau ym mis Medi ac rydym yn gobeithio mynd o nerth i nerth. Rydym yn gobeithio y bydd mwy a mwy o blant yn mynychu'r cylch yn raddol.'

Cefnogwyd cais gwerth £10,000 i Gylch Meithrin Pencader. 'Heb y grant bydd dyfodol y Cylch yn ansicr iawn. Gyda'ch haelioni, gallwn sicrhau bod y cylch yn parhau ar agor. Mae gennym arweinydd newydd yn dechrau ym mis Medi ac

Cymdeithas Neuadd Alltwalis

Roedd Hen Ysgol Gynradd Alltwalis, ei Chanolfan Gymunedol erbyn hyn, wedi bod ar gau oherwydd ei chyflwr anniogel am oddeutu dwy flynedd cyn iddi gael ei hadnewyddu ac yn ystod y cyfnod hwnnw nid oedd gan ein cymuned unman i ddod at ei gilydd a chynnal digwyddiadau cymdeithasol. O ganlyniad i gyd ariannu gan Gronfa Fferm Wynt Statkraft a Chronfa Fferm Wynt Brechfa mae'r gwaith o adnewyddu'r ysgol wedi gorffen. Mae'r gymuned leol bellach yn dod at ei gilydd yn araf eto ac mae yna drigolion presennol a newydd yn awyddus i helpu a chymryd rhan yn y gwaith o drefnu a chymryd rhan mewn digwyddiadau cymdeithasol yn y dyfodol.



'Roedd yr amcangyfrif o gostau adnewyddu'r hen ysgol ymhell uwchlaw 'r lefel y gallai ein cymuned ei chodi mewn modd realistig ac oni bai am y grantiau a dderbyniwyd, ni fyddai'r prosiect hwn wedi mynd yn ei flaen.'

Cymdeithas Neuadd yr Ysgol Llanfihangel ar Arth

Cafwyd grant o £8,000 i dalu am ddiweddarau'r offer i wresogi'r Neuadd sydd yn ganolbwynt y gymuned ar gyfer amrywiaeth o weithgareddau.

'Sioc a siom oedd inni ddarganfod fod pwmp ein system gwresogi wedi torri lawr ar ddechrau Gaeaf 2023 ac y byddau pwmp newydd yn costio tua £12,000. Heb wres ni fyddai wedi bod yn bosib defnyddio'r Neuadd. 'Rydym yn ddiolchgar iawn i Statkraft am gyfraniad ariannol at y gost.'

Eisteddfod Llanfihangel ar Arth a'r ardal

Cefnogwyd cais gwerth £1,000 tuag at gynnal Eisteddfod. Defnyddiwyd y grant tuag at wobrau yn yr Eisteddfod er mwyn ceisio denu mwy o gystadleuwyr yn yr adrannau gwahanol. Roedd yn eisteddfod lwyddiannus gyda chystadlu brwd yn enwedig yn yr adran leol. Gweler llun o Sioned Howells yn ennill Tlws yr Ifanc.



Rydym wedi cynnig amrywiaeth o gystadlaethau yn yr Eisteddfod ar gyfer grwpiau gwahanol o bobl yn yr ardal o oedran meithrin hyd at oedolion. Rydym yn cynnwys cystadleuaeth lenyddol ar gyfer dysgwyr. Mae cystadlaethau llwyfan a chystadlaethau celf a llawysgrifen er mwyn ceisio cynnwys cymaint o bobl â phosib. Heb y grant ni fyddwn wedi gallu cynnig yr amrywiaeth eang honno o gystadlaethau.

Grŵp Adfywiad Pencader ar Cylch

Gwnaeth y gronfa barhau i ariannir cost o argraffu a dosbarthu newyddlen Clecs Bro Cader: 'Mae grant gan Statkraft wedi galluogir grŵp i argraffu Papur 'Clecs Bro Cader' 6 gwaith pob blwyddyn, gyda 1150 o gopiâu yn cael ei hargraffu a'u dosbarthu yn cynnig newyddion ar ddiwyddiadau'r ardal ar gyfer preswylwyr etholaeth Llanfihangel ar Arth ac annog nhw i ymuno â gweithgareddau cymunedol . Nid yw byth wedi bod yn fwiad i godi tal am y Clecs ac nid yw incwm o hysbysebion yn ddigon i dalu am y gost felly mae derbyn grant gan y Gronfa wedi bod yn amhrisiadwy.'

Neuadd Gymunedol Eglwys Llanllwni

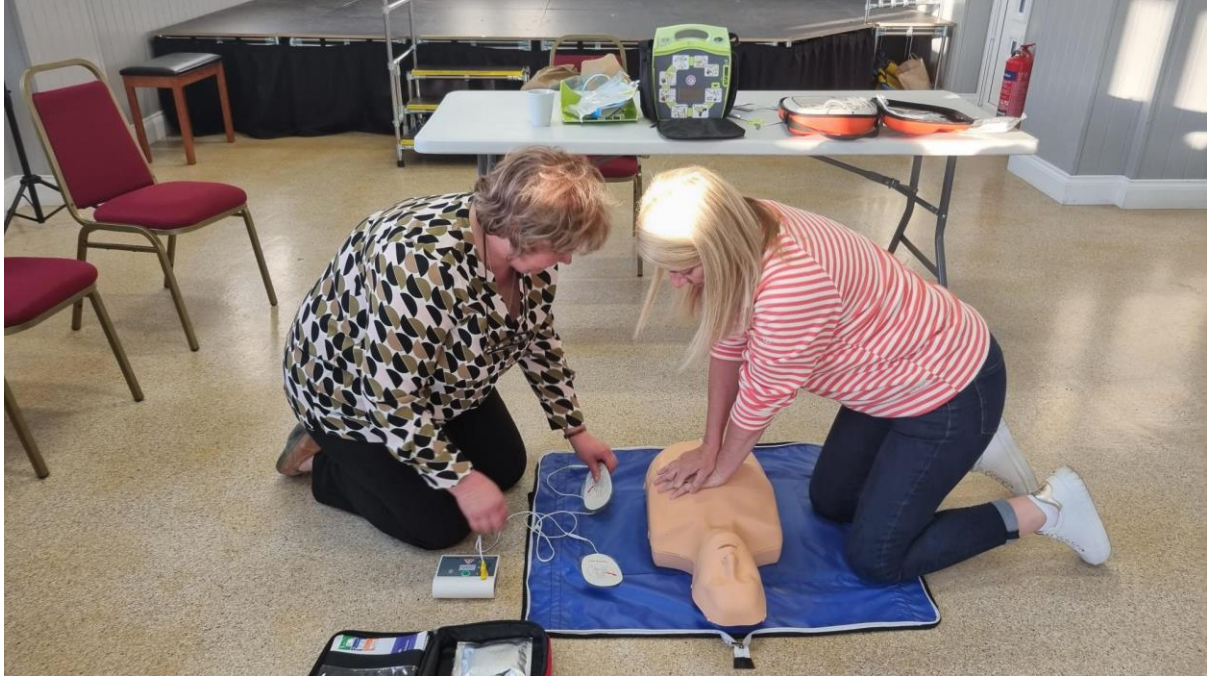


Cefnogwyd cais i uwchraddio paneli solar, golau a gwres y Neuadd i gydariannu grant gan Gronfa Fferm Wynt Brechfa. Mae cwblhau'r cynllun i uwchraddio'r system gwres, solar a golau yn cyfrannu at nod y gronfa o gefnogi cynlluniau ynni gwyrdd.

'Dymunai pwyllgor Neuadd Gymunedol Eglwys Llanllwni estyn ein diolch a gwerthfawrogiad i Gronfa Gymunedol Fferm Wynt Statkraft Alltwalis am y gefnogaeth i uwchraddio ein system gwresogi, paneli solar a golau. Bydd y cynllun yn cyfrannu'n bositif i'r amgylchedd a gwneud y Neuadd yn fyw cynaliadwy yn y tymor hir gan leihau costau cynnal y Neuadd a fydd hefyd yn elwa'r holl glybiau a chymdeithasau sydd yn neud defnydd rheolaidd o'r Neuadd. Yn enwedig Clwb Ffermwyr Ifanc Llanllwni, Cylch Meithrin Llanllwni, Ysgol Llanllwni, Clwb Cadw'n Heini, Cyngor Cymuned Llanllwni, Ysgol Sul Llanllwni ac Eglwys St Luc Llanllwni.'

Sefydliad y Teulu

Cafodd yr elusen gefnogaeth i brynu offer hyfforddiant i gynnal hyfforddiant allan yn y gymuned ar sut i ddefnyddio 'Diffibriliwr ar y Stepen Drws'.



'Fel darparwr gwasanaeth bach ond agored a rhagweithiol, rydym wedi cael ein syfrdanu gan y galw cynyddol am Hyfforddiant Diffibrilwyr yn y gymuned. Mae Sefydliad y Teulu mor ddiolchgar am eich cyllid gan ein bod yn gwybod ei fod eisoes yn cael effaith dda ac yn gwneud gwahaniaeth i lawer o bobl o ran teimlo'n fwy parod i ddelio ag argyfwng teuluol neu waith ac i unigolion deimlo'n fwy diogel oherwydd ofnau o beidio â gwybod sut i ddefnyddio'r offer hwn.'

DYFYNIADAU GAN FUDDIANWYR

"Rwy'n teimlo cymaint yn fwy hyderus wrth wybod beth i'w wneud mewn argyfwng nawr, diolchwch i'ch cyllidwyr."

"Rwy'n nawr yn gwybod beth sydd yn y blychau melyn ac nid yw mor ofnus ag yr oeddwn i'n meddwl i'w defnyddio."

"Rwy'n teimlo'n llawer mwy diogel wrth wybod beth i'w wneud, mae hyn wedi bod yn hyfforddiant gwirioneddol ddefnyddiol."

Ysgol Eglwys Llanllwni

Cefnogwyd ceisiadau ar gyfer cynllun Lles yr Ysgol ac ar gyfer prynu offer addysgol ar gyfer yr Ysgol.



Mae'r grant wedi ein galluogi i wella ein systemau lles yn y dosbarth ac yn helpu'r disgyblion i ddefnyddio llais eu hunain. Mae'r holl arwyddion yn galluogi'r disgyblion i ddatblygu eu sgiliau iaith, sgiliau emosiynol ac yn ehangu teimladau positif o hunan werth. Mae'r adnoddau newydd yn cynorthwyo'r datblygiad ac addysgu o lechyd a Lles o fewn darpariaeth y cwricwlwm.



'Mae'r grant wedi ein galluogi i wella ein gwersi mewn ffordd greadigol er mwyn datblygu sgiliau'r disgyblion ymhellach. Mae'r adnoddau newydd yn cynorthwyo'r datblygiad ac addysgu o Gelfyddydau Mynegiadol.'

Rhestr o glybiau a chymdeithasau sydd wedi derbyn cefnogaeth

Dyma restr o'r clybiau a chymdeithasau sydd wedi derbyn cefnogaeth ers sefydlu'r Gronfa yn 2010.

- Cymdeithas Cymunedol Alltwalis Community Association
- Cymdeithas Cae Chwarae Llanfihangel ar Arth
- Capel Gwyddgrug Chapel Trustees
- Capel Salem New Inn
- Capel Nonni Llanllwni
- Capel Tabernacl Pencader
- Clwb Ffermwyr Ifanc Llanllwni
- Clwb Hanes Llanfihangel ar Arth a'r Plwyf
- Clwb Targed Llandysul
- Cylch Meithrin Llanllwni
- Cylch Meithrin Pencader
- Cyngor Bro Llanllwni
- Cyngor Cymuned Llanfihangel ar Arth
- Cymdeithas Neuadd yr Ysgol
- Cymdeithas Skanda Vale
- Eisteddfod Llanfihangel Ar Arth
- Eglwys Santes Fair St Mary's Church Pencader
- Eglwys St Luc Llanllwni
- Eglwys St Mihangel Llanfihangel ar Arth
- Ffynnon - Banc Bwyd
- Grwp Adfywio Pencader Regeneration Group
- Hen Gapel Pencader
- Canolfan Canwio Llandysul
- Scowtiaid Llandysul Scouts (Mae nhw yn cwrdd yn Paddlers Pont - Tyweli)
- Gwasanaeth Tân ac Achub Canolbarth a Gorllewin Cymru
- Neuadd Cymunedol Eglwys Llanllwni
- Scowtiaid Pencader Scouts
- Canolfan Deuluol Pencader Family Centre
- Clwb Pêl Droed Pencader
- Pwerdy Pont-Tyweli
- Pencader Improvement Development Association
- Sefydliad y Merched Pencader
- Sefydliad y Teulu - Family Foundation
- Ysgol Caer Felin
- Ysgol Eglwys Llanllwni

CONTENT

Content	Page
Chairperson's Foreword	18
Background of the fund	19
Aims of the Fund	20
Applications supported during 2023	21
Capel Nonni Chapel Llanllwni	22
Capel Tabernacle Chapel Pencader	22
Salem Chapel New Inn	23
Llandysul Paddlers Canoe Club	24
Cylch Meithrin Llanllwni	25
Cylch Meithrin Pencader	25
Cymdeithas Neuadd yr Ysgol Llanfihangel ar Arth	26
Eisteddfod Llanfihangel ar Arth ar Cylch	26
Cymdeithas Neuadd Alltwalis Community Hall Association	27
Family Foundation	28
Pencader and District Regeneration Group	29
Neuadd Gymunedol Eglwys Llanllwni	29
Ysgol Cae'r Felin	29
Ysgol Eglwys Llanllwni	30
List of Clubs and Societies that have received support	31
Accounts End of 2023	32
Eryl Jones Letter confirming audit of accounts	33

CHAIRPERSON'S FOREWORD

It gives me great pleasure to present my foreword as Chairperson of the Statkraft Alltwalis Wind Farm Community Benefit Fund. Since it was established in 2010 £1,140,768 has been distributed with 35 clubs, societies and organisations within the Llanfihangel ar Arth area benefitting.

The fund is being managed by a committee of diligent and conscientious people who meet four times per year to consider applications. We are grateful to Statkraft Officers for their assistance and support since setting up the fund and for the Trustees for being so generous with their time and valued input.

I would like to thank Haulwen for her attention to detail when dealing with the accounts and Meinir for her contribution towards ensuring that the fund is being administered in a proper manner.

In 2023, with sadness, we lost a special friend, Yvonne Griffiths, who had been a loyal panel member of the Fund since its establishment in 2010.

'During 2023 Statkraft Community Benefit Fund continued to make a difference to the clubs and organisations within the Llanfihangel ar Arth electoral ward by supporting a range of community activities.'

Dewi Thomas Chairperson

We look forward to continuing to support clubs, societies and organisations to fulfil their plans to make a real difference to the local community.

Dewi Thomas

Chairperson of Statkraft Alltwalis Wind Farm Community Benefit Fund

STATKRAFT ALLTWALIS WIND FARM COMMUNITY BENEFIT TRUST FUND ANNUAL REPORT 2023

Statkraft Alltwalis Wind Farm Community Benefit Fund was established to manage and distribute the community fund set up by Statkraft within the electoral ward of Llanfihangel ar Arth. Statkraft have committed to paying the annual sum of £75,000 for 25 years over the life of the project for the benefit of the local community. This sum is linked to the retail price index and will increase annually by any increases in the retail price index. During 2023 Statkraft transferred the sum of £123,978 to the fund.

The following were elected as Trustees:

- Anita Evans
- Eirlys Owen
- Esta Jones
- Martin Griffiths

Cllr Linda Evans represents Carmarthenshire County Council

The following represent Llanfihangel ar Arth Community Council

- Annette Davies
- Val Davies
- Dylan Davies
- Melfyn Evans
- Glyn Jones
- Haulwen Lewis

The following represent Llanllwni Community Council

- Dewi Thomas
- Eurig Thomas

In accordance with the constitution the following trustees were re-elected as officers at the Trust Meeting on the 18th of July 2023

Chairperson: Dewi Thomas

Vice Chairperson: Glyn Jones

Treasurer: Haulwen Lewis

Meinir Evans is the appointed Administrator for the trust fund.

AIMS OF THE FUND:

- Fund activities that create a vibrant community including those with a focus on environmental, educational and community improvement projects, including outdoor activities.
- To provide not more than 50% of matched funding for community projects and initiatives that should ordinarily be funded by Carmarthenshire County Council

Some examples of the type of projects the Fund will support are given below:

- Projects to improve public amenities e.g. community halls, sports facilities;
- Environmental and wildlife projects including projects to improve public parks and open spaces;
- Activities / events to engage the local community;
- Projects that encourage and promote education, skills and opportunities for young people;
- Energy efficiency or renewable energy projects, such as insulation, efficient boilers or small-scale renewable energy installations for community amenities.

The above list is not exhaustive and is provided to give ideas only.

Eligible Organisations:

Eligible Organisations, who can apply for funding include:

- Voluntary and community groups
- Llanfihangel ar Arth Community Council and Llanllwni Community Council
- Schools and educational establishments (for projects above LEA responsibility)
- Social enterprises (including credit unions, co-operatives, social firms, community owned enterprises, community interest companies and development trusts) provided they operate on a not-for-profit basis.

Applicants are required to have a written constitution, a set of rules, or a governing document and a bank or building society account, held in the name of the organisation, in place before applying for a grant. Applicants will also need to provide three quotes for all the project costs and 2 quotes for costs that are up to £10k.

APPLICATIONS SUPPORTED IN 2023

Projects supported by grants in 2023 include the refurbishment of Ysgol Alltwalis Hall with matchfunding the Brechfa Wind Farm Fund to create a community facility, funding equipment for the lunch club at Pencader Tabernacle Vestry, and support for the Cylchoedd Meithrin in Llanllwni and Pencader and equipment for First Aid Training by the Family Foundation. During the 2023 calendar year, 16 applications were supported and illustrates how the fund makes a difference and is outlined in further detail within the report.

Calon Tysul



A grant of £10,000 was awarded towards the costs of insulating the plant room so that the centre could reduce energy costs. Whilst maintaining the pool at the required temperature.

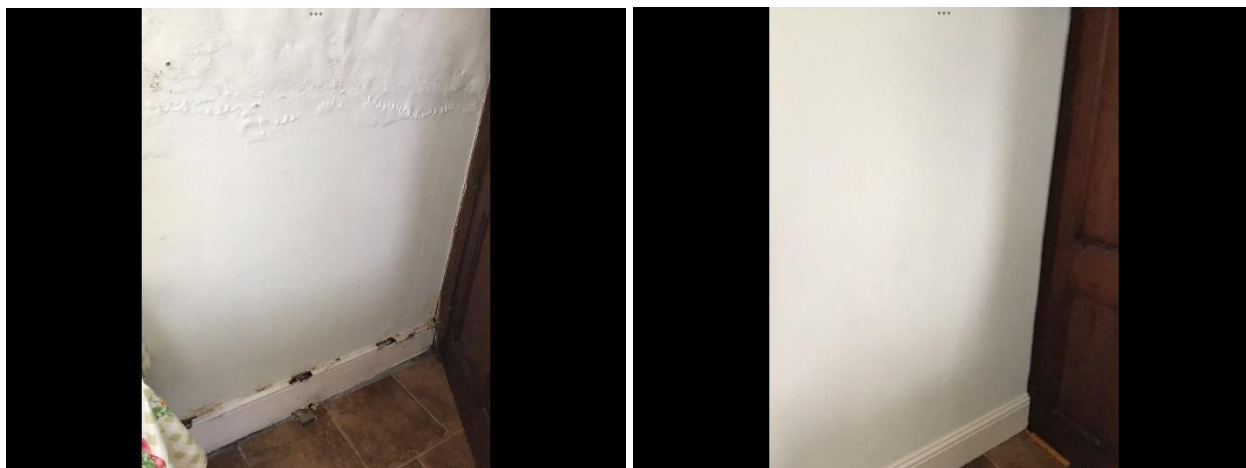
The grant has allowed us to insulate the pool plant room efficiently.

The pool plant room is run 24 hours a day 7 days a week. During this time the pool water is constantly maintained at a temperature of 29 degrees. This results in a high utility cost. Maintaining a higher base temperature in the plant room is helping to reduce this cost. This also results in less wear and tear on the plant equipment.

This has already significantly reduced our utility costs. Primarily the electricity and oil costs of heating and maintaining the pool water and hall temperature

Capel Nonni Chapel Vestry

Capel Nonni Chapel received a grant towards the cost of renovating the vestry because the building had deteriorated during covid and required renovation. See the condition one of the walls before and following the repair.



'As you can see from the photographs receiving a grant from the Statkraft Fund has enabled us to do the necessary renovations that have transformed the building into its new look. The building will now be available for local associations for hire and use.'

Capel Tabernacle Chapel Pencader

Lunch Club - An application was supported for equipment including equipment to heat plates and tablecloths and cupboards to offer a monthly lunch club in the vestry of Tabernacle Chapel. The club is very popular and offers 2 nutritious courses for £5 per person with the remainder of the cost covered by Brechfa Wind Farm.



The Statkraft/Alltwalis Wind Farm Fund has been very supportive of the Lunch Club in Pencader. There are 55 participants on our name list, with approximately 48 present each month. Without the contributions of the Wind Farm it would have been difficult to obtain the necessary equipment, and to maintain the dinner club.'

Renovations: The chapel received a grant for the painting and refurbishment of the exterior ironwork of the chapel. 'Members of Pencader Tabernacle really appreciate the contribution of the Statkraft Alltwalis Wind Farm Fund towards this project. The renovations make the building look very welcoming, and the refurbished 'railings' between the car park and the road make a world of difference in preventing people from climbing the rail to walk through the car park and out over the wall at the back. This was a concern as we wanted to avoid someone injuring themselves.'

Capel Salem Chapel New Inn



A grant worth £3,118 was awarded towards the cost of painting the interior and exterior of Salem Chapel in New Inn, which is the only community building in the village of New Inn.

Receiving the grant from the Statkraft Alltwalis Wind Farm Community Benefit Fund has enabled us to paint and improve the appearance of the Chapel, which is the only community building in the village of New Inn. We will be placing a defibrillator outside the chapel for public use.

Llandysul Paddlers Canoe Club



Llandysul Paddlers Canoe Club was supported with a grant of £5,000 towards the cost of installing solar panels and air source heat pumps. The grant was part of a funding package that matched a grant from the Brechfa West Community Wind Farm and the UK Government's Sustainable Communities Prosperity Fund.

This grant has positively contributed to improving energy efficiency and is an excellent example of a renewable energy project.

'I wanted to extend our heartfelt gratitude for your continued support of Llandysul Paddlers Canoe Centre. Thanks to your generous £5,000 donation, we have successfully completed our energy-saving project aimed at reducing our carbon footprint. Your contribution has been instrumental in enabling us to replace our old oil central heating system with a state-of-the-art Solar PV system and a new air source heat pump.

The new system is fully operational, and we are delighted with its performance. The centre remains as warm and welcoming as ever, and the Solar PV and batteries generate sufficient power to run the entire system. We have already observed a significant reduction in our electricity costs and are eagerly anticipating our year-end accounts to reflect the complete elimination of heating oil expenses. We expect annual energy savings of around £4-5k, which is a substantial benefit for our centre. Statkraft's support over the years has been invaluable, and this latest project will not only help us achieve considerable cost savings but also move us closer to our goal of becoming carbon neutral. Your partnership has made a significant impact on our ability to maintain and improve our facilities while promoting environmental sustainability.

Thank you once again for your generosity and commitment to our cause.

Cylch Meithrin Llanllwni:



The Cylch received a grant of £10,000 from the Statkraft Fund towards the running costs of the Cylch. 'We are very grateful for your contribution, which will enable us to continue providing education and enriching experiences to the children of the area. This contribution will ensure that the children receive varied and valuable opportunities daily, under the guidance of qualified and dedicated staff. Thanks to this grant, the Cylch will be open all day on Wednesdays from September 2023 onwards, offering affordable childcare to the people of the area. As a small charity, we rely on the generosity of others, and grants like yours truly make a world of difference. Thank you very much for your support.'



Cylch Meithrin Pencader

Without the grant of £10,000, the future of the Cylch would be very uncertain. With your generosity, we can ensure that the Cylch remains open. We have a new leader starting in September, and

we hope to go from strength to strength. We hope that more and more children will gradually attend the Cylch.

Cymdeithas Neuadd yr Ysgol Llanfihangel ar Arth

A grant of £8,000 was received to pay for updating the heating equipment for the Hall, which is a focal point for the community for a variety of activities.

'It was a shock and disappointment for us to discover that the pump for our heating system had broken down at the start of Winter 2023 and that a new pump would cost around £12,000. Without heating, it would not have been feasible to use the Hall. We are very grateful to Statkraft for their financial contribution towards the cost.'

Eisteddfod Llanfihangel ar Arth and surrounding area

An application was supported towards the costs of the local Eisteddfod. The grant was used towards prizes at the Eisteddfod to try to attract more competitors in the different departments. It was a successful eisteddfod with keen competition especially in the local section. See a picture of Sioned Howells winning the Trophy for Tlws yr Ifanc.



We have offered a variety of competitions at the Eisteddfod for different groups of people in the area from nursery age through to adulthood. We include a literary competition for learners. There are stage competitions and art and handwriting competitions to try and involve as many people as possible. Without the grant it would not have been possible to offer a wide range of competitions.

Alltwalis Community Association

The refurbished Alltwalis Primary School, now its Community Centre, had been closed due to its unsafe condition for approximately two years before it was refurbished during which time our community had nowhere to come together and hold social events. As a consequence of securing funding from Statkraft Wind Farm Fund and Brechfa Wind Farm Fund the school refurbishment has been completed. The local community is now slowly coming together again and there are existing and new residents keen to help and get involved in organising and participating in future social events.



"The estimated costs of renovating the old school were well above the level our community could realistically raise and had it not been for the grants received, this project would not have gone ahead."

Family Foundation

The charity was supported to purchase training equipment to run community outreach training on how to use 'Defibrillators on the Doorstep.



As a small but outward-facing, proactive service provider we have been bowled over by the uptake in demand for Defib Training in the community. The Family Foundation is so appreciative of your funding as we know it is already making a good impact and difference to many people in terms of feeling more equipped to deal with a family or work emergency and individuals feeling safer because of fears of not knowing how to use this kit on their doorstep.

QUOTES FROM BENEFICIARIES

“ I feel so much more confident in knowing what to do in a real emergency now, say thanks to your funders.”

“ I never knew what the defibs in the yellow boxes were about - now I do and its not as scary as I thought.”

“ I feel much safer knowing what to do this has been really, really useful training.”

Pencader and District Regeneration Group

The Fund continued to support the costs of publishing and distributing Clecs Bro Cader newsletter: 'The Statkraft funding has enabled this group to publish the local newsletter "Clecs Bro Cader" six times a year, with 1,150 copies printed and distributed to keep residents up to date with events in the Parish and encourage them to join in with their community activities. It has never been an option to charge residents for the newsletter and advertising income is not enough to keep the publication going so the Statkraft funding has been invaluable.'

Neuadd Gymunedol Eglwys Llanllwni (Church Room)



A grant application to upgrade the solar panels, lighting, and heating of the Hall was supported to match a grant from the Brechfa Wind Farm Fund. Completing the plan to upgrade the heating, solar, and lighting systems contributes to the fund's strategic aims of supporting green energy projects.

"The Llanllwni Church Community Hall committee wishes to extend our thanks and appreciation to the Statkraft Alltwalis Wind Farm Community Fund for their support in upgrading our heating system, solar panels, and lighting. The project will contribute positively to the environment and make the Hall sustainable in the long term by reducing maintenance costs, which will also benefit all the clubs and societies that regularly use the Hall. These include Llanllwni Young Farmers Club, Cylch Meithrin Llanllwni, Ysgol Eglwys Llanllwni School, the Keep Fit Club, Llanllwni Community Council, Llanllwni Sunday School, and St. Luc's Church Llanllwni."

Ysgol Eglwys Llanllwni

An application to support the costs of well-being and signage as well as purchasing educational resources was supported.



The grant has enabled us to improve our wellbeing systems in the classroom and helps the pupils to use their own voice. All the signs enable the pupils to develop their language skills, emotional skills, and expand positive feelings of self-worth. The new resources support the development and teaching of Health and Wellbeing within the curriculum provision.



List of Clubs and Societies:

Clubs and Societies that have received support since the fund was established in 2010.

- Alltwalis Community Association
- Cymdeithas Cae Chwarae Llanfihangel ar Arth Playing Field
- Capel Gwyddgrug Chapel Trustees
- Capel Salem New Inn Chapel
- Capel Tabernacl Chapel Pencader
- Clwb Ffermwyr Ifanc Llanllwni Young Farmers Club
- Clwb Hanes Llanfihangel ar Arth History Club
- Clwb Target Llandysul Target Group
- Cylch Meithrin Llanllwni
- Cylch Meithrin Pencader
- Cyngor Bro Llanllwni - Llanllwni Community Council
- Cyngor Cymuned Llanfihangel ar Arth Community Council
- Cymdeithas Neuadd yr Ysgol
- Eisteddfod Llanfihangel Ar Arth
- Eglwys Santes Fair St Mary's Church Pencader
- Eglwys St Luc Church Llanllwni
- Eglwys Sant Mihangel - St Michael's Church Llanfihangel ar Arth
- Ffynnon - Food bank
- Pencader and District Regeneration Group
- Hen Gapel Pencader
- Llandysul Paddlers Canoe Club
- Llandysul Scouts (they meet at Paddlers Pont - Tyweli)
- Llandysul Target Practice
- Mid and West Wales Fire and Rescue Service
- Neuadd Cymunedol Eglwys Llanllwni Community Church Hall
- Pencader Scouts
- Pencader Family Centre
- Pencader Football Club
- Pencader Women's Institute
- Pencader Improvement Development Association
- Powerhouse Pont-Tyweli
- Sefydliad y Teulu - Family Foundation
- Skanda Vale Craigfryn
- Ysgol Cae'r Felin
- Ysgol Eglwys Llanllwni

STATKRAFT/ALLTWALIS WIND FARM BENEFIT FUND BALANCE SHEET 31 December 2023 (Annual)

Derbyniadau Receipts	£	Taliadau Payments	£
<u>Mewn llaw 31 Rhagfyr 2022</u>	158037.64	<u>Neuadd Ysgol Llanfihangel ar arth</u>	8000.00
Balance as at 31.12.2022		<u>Sage Payroll</u>	108.00
STATKRAFT	123978.17	<u>Neuadd Alltwalis Hall</u>	3947.59
		<u>Pencader Regeneration group</u>	4502.00
<u>Llŷg Banc/Bank Interest</u>	918.88	<u>Ysgol Llanllwini School</u>	2051.00
		<u>Meinir A Evans</u>	4268.29
		<u>Capell Nonni, Llanllwini</u>	12116.41
		<u>Eisteddfod Llanfihangel ar arth</u>	1000.00
		<u>Cylich Meithrin Llanllwini</u>	10000.00
		<u>Cylich Meithrin Pencader</u>	10000.00
		<u>Llinos Jones</u>	29.20
		<u>Trwyddd</u>	72.00
		<u>Sefydliau y Teulu Family Foundation</u>	2685.60
		<u>Salem Chapel New Inn</u>	3118.00
		<u>Ysgol Llanllwini School</u>	2403.00
		<u>Llandysul Paddlers Canoe Centre</u>	5000.00
		<u>Neuadd Gymunedol Eglwys Llanllwini</u>	9421.00
		<u>Meinir Evans</u>	803.00
		<u>Calon Tysul</u>	10000.00
		<u>Tabernacle Chapel</u>	17396.74
		<u>Tabernacle chapel Pencader</u>	501.79
		<u>Mewn llaw 31.12.2023</u>	175511.07
			282934.69
			282934.69

**ERYL JONES**

B.Sc., F.C.C.A., C.T.A.

CYFRIFYDD / ACCOUNTANT

12 Teras yr Orsaf, Llanybydder, Sir Gaerfyrddin, SA40 9XX

12 Station Terrace, Llanybydder, Carmarthenshire, SA40 9XX

Ffôn/Tel: 01570 480466

Ffacs/Fax: 01570 480558

Cofrestrif T.A.W./V.A.T. No.: 713486435



Ref: EJ/HI/S100

Statkraft Alltwallis Wind Farm Community Benefit Fund

02 July 2024

I have audited the enclosed accounts for the year ending 31st December 2023.

I confirm that the accounts are consistent with the underlying accounting records and explanations provided.

ERYL JONES